



**Bamble Senterparti**

**KOMMUNEVALGPROGRAM  
2023 - 2027**



## Ordfører kandidaten har ordet

Kjære velger!

I de siste 8 årene som Bamble Senterparti har vært med å styre, har det i kommunen vært en stor og omfattende utvikling av næringsarealer og industriarealer. På Langrønningen Handelspark har flere store handelsaktører etablert seg og på Frier Vest er det nå stor aktivitet med å klargjøre areal for ny industri i vår kommune.

Det har vært og er i dag boligbygging på Langesundshalvøya og Feset, og nytt areal til både næring og bolig er avsatt i revidert arealplan. Dette vil gi ledige boliger og generere nye arbeidsplasser for innbyggere, som vi trenger for å opprettholde god kvalitet av drift og tjenester til alle i Bamble kommune



Det er vedtatt endringer som vil styrke hjemmetjenesten med felles samlokalisering på Rugtvedt. Den nye ungdomsskolen og Knutepunktet på Grasmyr er i full drift og det er et yrende liv i dette området fra morgen til kveld.

Samtidig med store satsinger og investeringer er det viktig å ha god kostnadskontroll for å sikre sunn drift over tid. Langsiktig planlegging er nødvendig for å unngå store og uforutsette utgifter.

Det er politikernes oppgave å legge til rette for at Bamblingene kan ha det godt hele livet, uansett utgangspunkt og i hvilken del av kommunen vi bor.

Vår ambisjon er å gjøre det trygt å bo hjemme så lenge vi selv ønsker, samtidig som fellesskapet skal stille opp med sykehjemsplass og tilbud om hjemmetjeneste når vi trenger det.

Vi trenger også flere heltidsstillinger, bedre oppgavefordeling og mer kompetanse i eldreomsorgen. Arbeidet med å øke stillingsprosenten i eldreomsorgen er i full gang, noe som gir større grad av forutsigbarhet og kontinuitet blant brukerne av disse tjenestene.



På skolen skal barna ha gode oppvekstvilkår og trygge rammer som sikrer god faglig opplæring gjennom hele det 13-årige skoleløpet. Dette arbeidet pågår kontinuerlig. Det er viktig av vi satser på den oppvoksende generasjonen og gir alle barn- og unge de samme gode mulighetene for opplæring og utdanning i et stort og variert arbeidsmarked.

Bamble har et aktivt landbruk med dedikerte gårdbrukere. Matproduksjonen foregår i dag på ca. 8000 daa med dyrkbar mark. Disse områdene er det viktig å ivareta og samtidig sikre gode og forutsigbare rammer for videre eksistens og utvikling av nye jordbruksområder .

Bamble Sp ønsker å være tilgjengelig og tilstede for alle innbyggere i vår kommune. Vi er her for å ivareta dine interesser og jobbe for at alle saker, store som små, blir behandlet på en saklig og sikker måte.

Bamble Sp ønsker å bruke hele kommunen slik at alle skal ha likeverdige tilbud uansett hvor i Bamble du bor. Derfor er det viktig at det legges til rette for at frivilligheten over hele kommunen får utvikle seg og bidra til at kommunens innbyggere har gode fritids-, kultur- og aktivitetstilbud.

Senterpartiet ønsker en kommune som gir like muligheter for alle.

Bruk stemmeretten din og godt valg!

Torstein Dahl  
Ordfører kandidat



## Våre 6 øverste kandidater



*Ordfører kandidat*

**Torstein Dahl**

52 år, bor på Dahl, gift og tre barn

Aktivitetssjef i Nortura

Varaordfører, leder av viltnemnda, medlem av formannskap og kommunestyret 2019 – 2023



*2. kandidat*

**Karsten Tønnevold Fiane**

38 år, bor på Herre, gift og to barn

Kvalitets- og sikkerhetsleder på Notodden Lufthavn

Leder teknisk- og miljøutvalget, medlem av formannskap og kommunestyret 2019 – 2023

Leder Bamble SP og studieleder Telemark SP



*3. kandidat*

**Liv-Wenche Norborg Fiane**

36 år, bor på Herre, gift og to barn

Barnehagelærer og helsefagarbeider

Varamedlem kommunestyre, oppvekst- og kulturutvalget, helse- og omsorgsutvalget, og rådet for personer med funksjonsnedsettelse 2019 – 2023



*4. kandidat*

**Charlotte Dahl**

29 år, bor på Valle, gift

Utdannet barnevernspedagog og jobber i barnehage i Bamble kommune

Medlem helse- og omsorgsutvalget og varamedlem kommunestyret 2019 – 2023



*5. kandidat*

**Nina Vesteng**

59 år, bor på Stathelle, gift, to barn og seks barnebarn.

Uførepensjonist, jobbet tidligere i Skagerak Energi

Kommunestyremedlem 2019 – 2023



*6. kandidat*

**Nils Henrik Nilsen**

62 år, bor i Langesund, gift og et barn

Brannmester i Bamble for Grenland Brann og Redning

Kommunestyremedlem, varamedlem teknisk- og miljøutvalget og landbruksutvalget 2019 – 2023



## Grunnsyn

Bamble Senterparti ønsker å legge vilkårene til rette for en harmonisk samfunnsutvikling. Et levende folkestyre, bygget på et folkelig verdigrunnlag og vår nasjonale kulturarv, ligger til grunn for innbyggernes trivsel og fremgang.

Respekt og ansvar for medmennesker er selvsagt i et tillitsbasert fellesskap hvor rettigheter og plikter balanseres. De sosiale, kulturelle og økonomiske tiltak fra samfunnets side må sikte på å skape vekstvilkår og trivsel for alle.

Jorden er en arv som vi forplikter å forvalte for våre etterkommere. Miljø- og klimaproblemene er i et nasjonalt perspektiv vår tids største utfordring, som også vi i kommunene må gjøre vår skjerv for å løse.

### Dette er viktig for oss

- ♻️ Det kommunale tjenestetilbudet skal være likeverdig, uavhengig av hvor en bor i kommunen.
- ♻️ Et overordnet mål for kommunens utvikling skal være å bidra til utjevning av sosiale ulikheter og tilrettelegge for bærekraftig privat verdiskapning.
- ♻️ Befolkningen i Bamble har et felles ansvar for å utvikle gode og tillitsbaserte relasjoner seg imellom. Mobbing og annen negativ adferd skal ikke tolereres.
- ♻️ Natur, miljø og klima må ses i sammenheng med alle øvrige samfunns mål, og det må sikres en forsvarlig og bærekraftig forvaltning av naturressursene.



## Samfunnssikkerhet og beredskap

Kommunens viktigste oppgave er å gi innbyggerne trygge og gode tjenestetilbud – der de bor.

Vi ønsker et politi som er synlig tilstede alle miljøer i kommunen. Vi ønsker å ha et politi som har mulighet til i større grad å prioritere forebyggende arbeid. Vi ønsker rett og slett et reelt nærpoliti.

Førstelinjetilbudet innenfor helse er viktig for våre innbyggere. Vi mener derfor det er viktig med lokalisering av ambulansetjenesten på Rugtvedt

Mat sikkerhet og selvforsyning er viktig nå og i fremtiden, vi mener det er riktig å ha et nasjonalt kornlager og mener at Frier Vest med dypvannskai og kort avstand til det sentrale Østlandet er en god lokalisering.



Kilde: Stortingsmelding nr.9 (2020-2021)

### Dette er viktig for oss

- 🌿 Bamble skal ha et egen polititjenestested, med god tilgjengelighet og relevante tjenester for innbyggerne.
- 🌿 Politiet må ha lokalkunnskap og ressurser til å drive forebyggende tiltak, spesielt rettet mot barn og unge.
- 🌿 Sykehuset Telemark HF må opprettholde plasseringen av ambulansestasjonen på Rugtvedt
- 🌿 Å arbeide videre med å få etablert et nasjonalt kornlager på Frier Vest.



## Kommunalt selvstyre og handlingsrom



Et viktig grunnlag for kommunalt sjølstyre er en sunn økonomi som gir anledning til realistiske prioriteringer for utviklingen av vår kommune. Det skal være rom for å gjøre store investeringer når nødvendig, men den kommunale utviklingen må være helhetlig og langsiktig, slik at store investeringer ikke binder kommunen og innbyggerne økonomisk over for lang tid.

Et tillitsbasert folkestyre bygger på at avgjørelser skal treffes nærmest mulig dem de angår og av de som vet hvor skoen trykker. Vi vil gi ansvar og handlefrihet til de ansatte i førstelinjen. Det vil støtte opp om medarbeiderdrevet innovasjon og legge forholdene bedre til rette for å levere et tjenestetilbud av god kvalitet.

Vi er åpne for at Bamble kommune skal samarbeide med de kommuner som det i den enkelte sak og ut fra geografisk tilhørighet er naturlig å samarbeide med. Gjennom et slikt samarbeid vil man på en god måte kunne utveksle erfaring og kompetanse, samtidig som man får en fornuftig utnyttelse av ressursene. Men samarbeid over kommunegrensene må ikke gå på bekostning av folkestyret.





## **Dette er viktig for oss**

- ☻ Kommune skal styres gjennom et tillitsbasert folkestyre hvor beslutninger tas nærmest mulig de som berøres av beslutningene.
- ☻ Kommunen skal ha en sunn drift, med fokus på god og effektiv utførelse av kjerneoppgavene og de tjenester som gjør kommunen til et godt sted å leve.
- ☻ Den kommunale økonomien må styres slik at det er rom for store og nødvendige investeringer som ikke binder kommunen eller innbyggerne over for lang tid.
- ☻ Kommunen bør samarbeide med andre kommuner der det er fornuftig, men vi sier nei til en sammenslåing med andre kommuner.



## Klima og miljø



Senterpartiet har et økologisk helhetssyn der mennesket har et naturlig ansvar for å ta vare på naturen og miljøet. Vi anerkjenner at klimaendringene er reelle.

Vår tids bruk-og-kast mentalitet skaper enorme avfallsmengder og havet, som er en av våre viktigste kilder til mat, er i globalt perspektiv blitt det største avfallsmottaket.

Skog og liknende arealbruk tar i Norge opp like mye klimagasser som halvparten av de totale klimagassutslippene i landet (NIBIO, 2022). Vi må hegne om det norske skogbruket, og forvalte skogen i et klima- og miljøperspektiv med fokus på aktiv forvaltning fremfor passivt vern.

Vi anerkjenner behovet for å styrke den klima- og miljøvennlige strømproduksjonen i Norge, men behovet må balanseres mot lokale natur-, nærings- og befolkningsinteresser.



## **Dette er viktig for oss**

- ♻️ Klima, miljø og bærekraftig utvikling skal tas hensyn til i kommunal planlegging.
- ♻️ Skogen skal brukes på en bærekraftig måte.
- ♻️ Bamble kommune skal støtte opp om arbeidet med å redusere bruken av ikke-resirkulerbar plast og sette fokus på unødvendig plastbruk i både husholdninger og næring.
- ♻️ Konsekvensene for fiskerinæringen og naturinteresser skal veie høyere enn mulighetene for å styrke kraftproduksjonen ved planer om å etablere vindkraftparker nær kysten.
- ♻️ Kommunen skal være en pådriver for bruk av massivtre i bygg.
- ♻️ Det må skaffes mer kunnskap om bølgekraft, kjernekraft og små modulære reaktorer (SMR).
- ♻️ Det skal ikke etableres vindkraft i uberørt natur.



## Jord, skog og kulturlandskap

Kun 3,5 % av Norge er regna som jordbruksareal (SSB, 2022). Det er derfor viktig at vi ivaretar og ikke bygger ned verdifull matjord i Norge. Vi er helt klar på at vi ønsker et sterkt jordvern, og vi ønsker en tett dialog med landbrukets organisasjoner i saker som utfordrer vern av skog- og landbruksarealer.

Vi mener kulturlandskapet best opprettholdes ved aktive bygdesamfunn hvor folk kan bo og trives. I tillegg til ordinært landbruk bør det legges til rette for aktuelle tilleggsnæringer for å sikre arbeidsplasser knyttet opp mot primærnæringene. Aktiv beiting i utmark av små- og storfe er med på å holde kulturlandskapet i hevd slik at det ikke gror igjen.

Netto opptak av CO<sub>2</sub> i skog tilsvarer ca. 50 prosent av de norske klimagassutslippene (NIBIO, 2022). Aktiv forvaltning av skogen med hogst til rett tid, pleie og nyplanting er en forutsetning. Skogen som ressurs vil være svært viktig, og vi er opptatt av å legge til rette for næringsvirksomhet basert på skogens ressurser.

Eierskap til jord- og skogbrukseiendommer i Bamble må være basert på personlig og lokalt eierskap. Lovverket må brukes aktivt ved innvilgelse av konsesjon i forbindelse med erverv av jord- og skogbrukseiendommer.

### **Dette er viktig for oss**

- 🌱 Dyrkbar jord og det må sikres tilstrekkelige hensynssoner for å unngå framtidige interessekonflikter.
- 🌱 Eierskap til jord- og skogbrukseiendommer i Bamble skal være personlig og lokalt basert.
- 🌱 Det er viktig med et aktivt skog- og landbruk for å opprettholde kulturlandskapet.
- 🌱 Land- og skogbruksnæringen har en viktig rolle i miljø- og klimaarbeidet for å sikre en bærekraftig utvikling. Næringene bør stimuleres til langsiktige tiltak, eksempelvis skogplanting og aktiv bruk av utmarksområder.



## Bolig og bomiljø

Vi ser det som nødvendig at man legger til rette for spredt bebyggelse og boligklynger i Bamble. Dette kan styrke elevgrunnlaget ved barneskolene våre, som er en viktig forutsetning for å opprettholde bosettingen ute i de mindre lokalsamfunn og bygder.

Bamble trenger ulike typer boliger som er tilpassa den enkelte og familiens livssituasjon. Tilpassa boenheter og mindre leiligheter vil gjøre det mer attraktivt for eldre å overlata eneboliger til barnefamilier.

Boligpolitikken må legge til rette for et variert boligmønster som gir muligheter for å skaffe seg den type bolig som ønskes, og gir mulighet for yngre familier til å etablere seg.

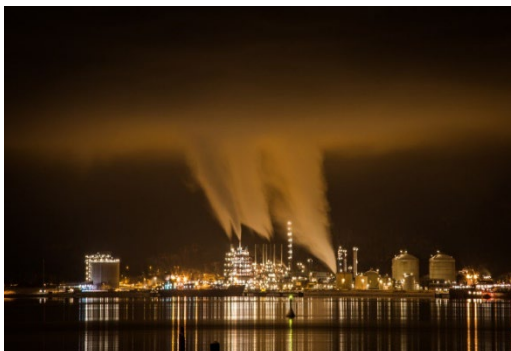
### Dette er viktig for oss

- 🌿 Bevare eksisterende byggeskikk og gode bomiljø ved bygging i de tradisjonsrike boområdene.
- 🌿 Regionale planer skal ikke begrense mulighetene for boligbygging i kommunen.
- 🌿 Finansieringsmuligheter i regi Husbanken må aktivt tilbys de som kan nyttiggjøre seg dem.
- 🌿 Livtangen-kaia på Herre bør utvikles med bolig- og servicetilbud
- 🌿 Kommunalt eid areal på Grasmyr Sør skal ikke bygges ned med boliger, men bevares som en grønn lunge.
- 🌿 Boligutvikling i områder utenfor Langesund-halvøya skal prioriteres for å sikre videre utvikling av hele kommunen, samtidig som det også vil bidra til å bevare og videreutvikle eksisterende bomiljø på Stathelle og i Langesund.
- 🌿 Boplikten skal håndheves strengt.
- 🌿 Tomteutvikling er ikke en kommunal oppgave, og skal overlates til profesjonelle aktører. Samtidig har kommunen en oppgave med å tilrettelegge for variert boligbygging gjennom regulering.



## Næring og arbeidsplasser

Bamble skal fortsatt være en viktig industrikommune. Vi må fortsette å jobbe aktivt for at potensialet i Frier Vest blir realisert. Det vil kreve en offensiv satsing på næringsliv, men er den viktigste nøkkelen til å realisere kommunal velferd også i framtiden, gjennom etablering av arbeidsplasser og økt tilflytting.



Kilde: Store Norske Leksikon (SNL.no)

Det er også viktig å tilrettelegge for utvikling av andre nye bedrifter og vekst for eksisterende bedrifter. Vi er opptatt av at kommunen som tjenesteyter skal være pådriver og fremoverlent i samhandling med næringslivet i og utenfor kommunen.

For å legge til rette for et næringsliv med faglig bredde og etterspørsel av forskjellig kompetanse, er det viktig at det sikres næringsarealer med forskjellige kvaliteter slik at man har tilbud til små, mellomstore og store bedrifter.

Aktivt landbruk, skogbruk og fiske er viktige deler av kommunens næringsliv. Mye av rammebetingelsene til primærnæringene blir styrt av andre myndigheter enn kommunen. Det er viktig at kommunen legger til rette for at disse næringene kan videreutvikles, blant annet ved å bruke kommunens virkemiddelapparat.

For alle næringer vil Bamble Senterparti ivareta en pådriverrolle overfor statlige myndigheter for å påvirke rammebetingelser som gir stabile arbeidsplasser, og muligheter for videre omstilling, utvikling og vekst.



## **Dette er viktig for oss**

- ❁ Vi vil fortsatt være en pådriver for å utvikle Frier Vest, og bygge videre på den industrikompetansen vi har i regionen. For annen næringsvirksomhet er kryssområder ifm E-18, som Rugtvedt og Langrønningen, viktige områder for næringsutvikling.
- ❁ Regionale planer skal ikke begrense mulighetene for etablering av ny næring og arbeidsplasser i kommunen.
- ❁ Å støtte opp om primærnæringer ved å fortsatt sørge for at Bamble kommune prioriterer stillinger innen denne næringen.
- ❁ Arbeide for økt matproduksjon i kommunen.
- ❁ Hjelp de som vil investere i fiskerinæringen, med de virkemidler kommunen har, og tilrettelegge for at næringen ikke blir skadelidende ved utbyggingsprosjekter langs og ved sjøen.
- ❁ Vi vil ikke gi nye konsesjoner til aksjeselskap for erverv av skog- og landbrukseiendommer.
- ❁ Ved etablering av industri og næring med varmeoverskudd, bør det vurderes mulighetene for å tilby nærliggende boligområder fjernvarme.
- ❁ Ledige områder på industri- og næringsareal, inkludert bygninger, skal utnyttes til å generere solenergi.





## Flyktninger og innvandring

Bamble Senterparti mener det er viktig at tiltaksapparatet overfor innvandrere og flyktninger ivaretar en forsvarlig og god oppfølging, slik at integrering i det norske samfunnet kan finne sted på en god måte.

Et meningsfullt liv hvor plikter og rettigheter balanseres er viktig for alle grupper av kommunens innbyggere, så også for innvandrere og flyktninger i kommunen. Det vil muliggjøre at deres kompetanse og arbeidskraft kan nyttiggjøres i stedet for at man får en passiv tilværelse.

For å ivareta dette er det nødvendig å foreta en realistisk avveining av hvor mange personer vårt mottaksapparat er i stand til å handtere til enhver tid.

### **Dette er viktig for oss**

- 🌱 Vi har en moralsk forpliktelse til å hjelpe medmennesker og ta imot flyktninger.
- 🌱 For å lykkes med integrering er meningsfulle arbeids-/skole- og fritidstilbud for innvandrere og flyktninger viktig.
- 🌱 Lag og foreninger i kommunen bør stimuleres til å inkludere og integrere innvandrere og flyktninger i fritidsaktiviteter.
- 🌱 Språkopplæring bør gis til alle aldersgrupper av flyktninger.





## Forebyggende arbeid barn og unge

Gode barne- og ungdomsmiljø skaper trygghet for framtida, er en viktig arena for forebyggende arbeid og bidrar til å utvikle gode og sunne holdninger.

Det er viktig å arbeide for holdninger som skaper et aktivt, sunt og rusfritt ungdomsmiljø. Ungdomsklubber i kommunal regi er gode forebyggende og inkludere arenaer.

Det høstes stadig nye erfaringer i arbeidet med barn og unge, og det er et område som er gjenstand for forskning. Lærdommen og erfaringene fra andre er viktig kunnskap som bør deles til flest mulig.

Vi er positive til aktiviteter som tar utgangspunkt i friluftaktiviteter i skog og mark. Det er viktig at det tilbys varierte aktiviteter, ikke bare konkurranserettede.

Vi vil støtte både barne- og ungdomsarbeidet i kommunalt regi, og stimulere frivillige organisasjoner til arbeid med barne- og ungdomsmiljøene.

### Dette er viktig for oss

- 🌱 Ungdomskubbene i kommunen må opprettholdes og styrkes som forebyggende og inkluderende arenaer.
- 🌱 Arbeidet med «tidlig innsats» bør revitaliseres.
- 🌱 Kommunen skal fortsatt ha koordinatorstilling innen samordning av lokale rus og kriminalitetsforebyggende tiltak (SLT) rettet mot utsatt ungdom.
- 🌱 Fellesrådets handlingsrom innenfor barne- og ungdomsarbeid bør styrkes!
- 🌱 Ved kommunens arealdisponering må det settes av tilstrekkelige arealer til lek og utfoldelse ved tilrettelegging av boligområder.



## Barnehage



Kilde: BarnUnge21.no

Barnehage er en av kjerneoppgavene for kommunen. Vi vil opprettholde full barnehagedekning, hvor både offentlige og private barnehager har sin naturlige plass.

Bamble Senterparti vil videreutvikle barnehagenes rolle som en arena for å drive forebyggende arbeid og bredt folkehelsearbeid. Forskning viser at barns utfordringer ofte kan identifiseres så tidlig som i barnehagen. Det er derfor viktig å vektlegge tidlig innsats i barnehagen og styrke barnehageansattes kunnskap om å identifisere risikofaktorer og barns utfordringer tidlig. Dette gjør at barnehagene også er en god arena for å sette i verk tiltak for barna.

Vi tror at det er store faglige gevinster å hente ved et tettere samarbeid mellom barnehagene, skolene og de andre støttetjenestene innen området.



## **Dette er viktig for oss**

- ☻ Kapasiteten på barnehageplasser i kommunen må opprettholdes, samtidig som det også må være konkrete planer for å øke kapasiteten ved økt bosetting.
- ☻ Alle barnehager i kommunen skal ha tverrfaglig samarbeid med øvrig hjelpeapparat i kommunal sektor, med et tydelig fokus på tidlig innsats for å avdekke utfordringer og risikofaktorer som hemmer barns utvikling.
- ☻ Kunnskap om å avdekke omsorgssvikt og overgrep mot barn skal regelmessig være tema i barnehagenes utviklingsarbeid,
- ☻ Barnehagene skal fortsette å ha stort fokus på sunt kosthold og fysisk aktivitet hos barn.
- ☻ Personalet i barnehager, skole, PPT og BUP skal bli tilbudt et kompetanseløft for å sikre at de har den nødvendige kunnskapen og er trent på å tidlig fange opp signalene fra barn som har utfordringer med å mestre hverdagen.
- ☻ Kjøkkenhager i barnehagen og å høste av naturens matfat - der barn og voksne lærer om mat og matproduksjon vil være positivt for bærekraftig utvikling og læring i barnehagen.



## Skole



Kilde: Bamble Kommune 2023

I skolen skal barn og ungdom rustes for fremtiden ved å lære å mestre dagliglivet. Ved siden av å være læringsarena, er skolen kanskje den viktigste offentlige arenaen for folkehelsearbeid.

Vi ønsker at skolene i Bamble skal legge til rette for økt bruk av praktisk undervisning i ulike former, blant annet ved å knytte til seg ressurser i lokalmiljøet. Dette kan føre til at flere elever opplever mestring, som kan være med på å øke motivasjon.

Elever må få den nødvendige individuelle oppfølging og det må sikres ressurser til oppfølging av elever med spesielle behov. Alle elever skal få utfordringer de kan mestre, for å utvikle sitt eget læringspotensial.

Rådgivingstjenesten for videre utdanning er svært viktig når det gjelder den enkeltes valg i forhold til evner, interesser og framtidige muligheter innenfor arbeidslivet.

Vi tror at det er store faglige gevinster å hente ved et tettere samarbeid mellom skolene, barnehagene og de andre støttetjenestene innen området.



## **Dette er viktig for oss**

- ☘ Antallet barneskoler i Bamble bør opprettholdes.
- ☘ Innføring av leksefri skole bør gjennomføres samlet i kommunen.
- ☘ Skolene må få godt utstyrte skolekjøkken, og opplæringa innen mat og helse bør styrkes.
- ☘ Det bør satser mer på praktisk undervisning i skolene.
- ☘ Arbeidet med *Handlingsplan mot mobbing* må fortsette.
- ☘ Helsesykepleiertjenesten på skolene må sikres tilstrekkelige ressurser.
- ☘ Videreføre satsningen på miljøterapeuter på alle skolene, da det styrker innsatsen for å ivareta barn og ungdoms psykiske helse.
- ☘ Personalet i barnehager, skole, PPT og BUP skal bli tilbudt et kompetanseløft for å sikre at de har den nødvendige kunnskapen og er trent på å tidlig fange opp signalene fra barn som har utfordringer med å mestre barnehage- og skolehverdagen.



## Helse og omsorg

Trygghet i alderdommen og ved sykdom er en viktig forutsetning for god livskvalitet, og ansatte i helse og omsorg har en nøkkelrolle for å sikre dette. Vi ønsker å anerkjenne den jobben som gjøres, ved å tilby ansatte muligheter for kompetanseutvikling og de som ønsker det hel stilling.

Mennesker med ulike helsemessige utfordringer må tilbys et bo- og omsorgstilbud som ivaretar et rimelig krav til den enkeltes trivsel og integritet. Økt levealder og eldrebølgen setter det kommunale botilbudet til eldre under press.

Samtidig som vi må sikre at kommunen har et tilstrekkelig antall sykehjems plasser er det viktig å tilby gode tjenester til de som bor hjemme. Det er også viktig at faglige vurderinger om lokalisering av ulike tjenestetilbud innen kommunen oppdateres regelmessig.

Livskvaliteten til eldre økes ved en satsning på rehabilitering og dagtilbud, med fokus på god og sunn mat, sosialt samvær og fysisk aktivitet.

Vår psykiske helse er avgjørende for hvordan vi mestrer livene våre. Fokuset på psykisk helse og de tjenester kommunen tilbyr innen psykisk helsevern må styrkes.





## **Dette er viktig for oss**

- 🌿 Legge til rette for tidlig identifisering av sårbare grupper, for også tidlig kunne sette inn nødvendige tiltak.
- 🌿 Å tilby ansatte i helse og omsorg fulle stillinger så langt det er mulig og ønskelig.
- 🌿 Å styrke fokuset på det tverrfaglige arbeidet, for bedre å benytte kompetansen blant helsepersonell.
- 🌿 Fullføre prosjektet med å flytte dagens aldershjem på Wissestad inn i nytt bygg, med et tilbud med minst samme kapasitet som i dag.
- 🌿 Innen 2025 ha gjennomført en ny vurdering om Herresenteret skal utvides med et døgnbemannet tilbud.
- 🌿 Å regelmessig vurdere behovet for å etablere nye heldøgns- og sykehjemsplasser i kommunen.
- 🌿 Innbyggerne i Bamble skal ha mulighet til å delta i meningsfulle aktivitetstilbud på dagtid.



## Kultur og frivillighet

Kulturen skaper møteplasser for aktivitet, samhandling og opplevelser. Den utvider grensene og er et viktig bindeledd for fellesskapsfølelse i et samfunn. Frivilligheten og alt den bidrar med er limet i lokalsamfunnene våre. Dette gir tilhørighet og trygghet i hverdagen, og er viktig i alle livets stadier.

Senterpartiet anerkjenner viktigheten av et aktivt samarbeid med frivillige organisasjoner i hele kommunen, for i fellesskap å gjøre Bamble til en attraktiv kommune. Som tjenesteyter ønsker vi at kommunen skal være proaktive og fleksible i samhandling med frivillige i idretten og annet organisasjonsliv i kommunen.



Vi ønsker et sterke fokus og økt kunnskap om historiske plasser i kommunen og vil arbeide for å gjøre disse mer tilgjengelig for allmenheten.

Vi mener også det er viktig å stimulere til økt bruk av naturen som rekreasjonskilde. Vi har en flott natur i Bamble med ei flott kyststripe og innlandsvassdrag som mange flere vil kunne ha glede av. Idrettsanleggene i Bamble gir en meningsfull fritid for mange barn, ungdom og voksne.

I enhver frivillig organisasjon er det viktig med et grunnlag for kontinuerlig drift, men vi ser det for mange frivillige organisasjoner og initiativ er en utfordring å ha stabil underliggende drift over lengre perioder, i et landskap hvor de fleste støtteordninger er prosjektbaserte. Samtidig er det viktig at kommunal driftsstøtte støtter opp om aktivitet og ikke blir en inntekt som passivt settes på bok.





## **Dette er viktig for oss**

- ☘ Kommunal driftsstøtte skal bidra til langsiktig drift av frivillige lag og foreninger.
- ☘ Kulturskolen har en viktig rolle i å tilby barn og unge et faglig sterkt kulturtilbud, og et økt samarbeid med frivillige kulturarenaer i kommunen bør være et utviklingsmål.
- ☘ Kulturskolen bør tilby barnehagene og skolene et kulturtilbud både ute på skolene og ved hovedscenen på Bamble ungdomsskole.
- ☘ Å støtte lokale kunstnere ved å engasjere dem til kommunale arrangementer og utsmykkingsoppdrag.
- ☘ Bamble ungdomsskole skal være prioritert som kulturarena for prioritert barn og unge.
- ☘ Kommunens muligheter og kompetanse for å gi lag og foreninger hjelp med søknadsarbeid og rapportering (spillemidler, moms-kompensasjon og FriFond-midler m.m.) bør styrkes.
- ☘ De kommunale «Bli med»-midlene er et viktig tiltak for å gi barn, ungdommer og unge voksne like muligheter til å være med på fritidsaktiviteter.
- ☘ Arbeidet med å bevare, synliggjøre og formidle kulturhistorien og kunnskap om kulturlandskapet i kommunen bør styrkes.
- ☘ «Kongens Dam» skal bevares.



## Samferdsel

For Bamble SP er det viktig at man har fokus på trafiksikkerhet i samferdselsspørsmålene, og det må alltid tas hensyn til dyrkbar mark, natur og miljø.

Det er i all hovedsak andre myndigheter enn kommunen som har ansvar for de store utbyggingene og vedlikehold av infrastrukturen innen samferdsel og drift av kollektivløsninger. Kommunen har imidlertid en viktig rolle som pådriver og meningsbærer overfor stat og fylkeskommune i disse spørsmålene.

Vi ønsker at mer av den nasjonale og regionale varetransporten skal gå via sjø eller jernbane. Det er viktig at havnene i Grenland og områdene rundt styrkes og i enda større grad samarbeider.

Kommunale veier skal vedlikeholdes på lik linje over hele kommunen.

### Dette er viktig for oss

- 🌱 Vi sier nei til byvekstavtaler som medfører bompenger i Bamble.
- 🌱 Utbedring av Valleveien på strekningen Feset - Valle.
- 🌱 Etablering av gang- og sykkelsti i Brevikstrand.
- 🌱 At Grenlandsbanen blir bygd, men med en arealutnyttelse som i størst mulig grad demper de lokale negative konsekvensene.
- 🌱 At regionale veimyndigheter prioriterer å utbedre fylkesvei 353 fra Herre mot Vold.
- 🌱 Å ferdigstille gang- og sykkelvei ved Stein, ved å bidra inn mot aktuelle myndigheter for å få rassikret området ved Bamble kirke (som foreløpig har satt en stopper for bygging av gang- og sykkelsti).



# **BLI MEDLEM I BAMBLE SENTERPARTI!**

**VI I SENTERPARTIET VIL BYGGE SAMFUNNET  
NEDENFRA.  
VIL DU VÆRE MED OSS Å JOBBE FOR DET?**

Bli medlem på følgende måter:

SMS: Send kodeord SP til 2360 og følg instruksjonene

Nettside: <https://minside.sp.no/Membership/BuyMembership>

Telefon: Ring 23 69 01 00

Epost: [medlem@sp.no](mailto:medlem@sp.no)

Medlemskontingenten (2023) er kr. 400,-  
(kr 165,- for medlem nr. 2, 3, osv. i husstanden)

## **Senterungdommen**

Er du under 30 år og ønsker å bli medlem i Senterungdommen, send SUL til 2360 eller vipps til #116656.

## **Senterkvinnene**

Alle kvinnelige medlemmer i SP/SU kan bli medlem av Senterkvinnene. Er du allerede SP-medlem, send kodeord SK til 2199 for å samtykke til medlemskap i Senterkvinnene (ingen ekstra kostnad)



<b>NR</b>	<b>NAVN</b>	<b>FØDT</b>	<b>VELKRETS</b>
1.	<b>Torstein Dahl</b>	<b>1971</b>	<b>Rønholt</b>
2.	Karsten Tønnevold Fiane	1985	Herre
3.	Liv-Wenche Norborg Fiane	1987	Herre
4.	Charlotte Dahl	1994	Valle
5.	Nina Vesteng	1964	Stathelle
6.	Nils Henrik Th. Nilsen	1961	Langesund
7.	Lena Lilledrange Halvorsen	1987	Rørholt
8.	Irene Wold	1963	Langesund
9.	Laila Skaar	1975	Herre
10.	Klaus Rønholt	1950	Rønholt
11.	Astrid Helena Halvorsen	1971	Dørdal
12.	Jarle Westgård	1968	Dørdal
13.	Anne Hege Klevsgård Hobæk	1970	Rønholt
14.	Jannicke Holmgren Stokke	1986	Rønholt
15.	Erik Dahl	1958	Rønholt
16.	Vegard Tangvald	1994	Rønholt
17.	Linda Wingereid	1982	Rugtvedt
18.	Ingvald Dahl	1954	Brevikstrand
19.	Anne Johanne Dahl	1960	Rønholt
20.	Per Øyvind Stokke	1953	Rønholt
21.	Arne Magnar Åby	1957	Stathelle
22.	Lars Kristian Rugtvedt	1944	Rugtvedt
23.	Marina Stokke	1972	Stathelle
24.	Thorvald Andreas Kjær	1945	Rønholt
25.	Svein Kjennerud	1950	Valle
26.	Anne Mette Eskilt	1973	Froste
27.	Thea Høibjerg Glittum	1997	Stathelle
28.	Jan Måbø	1965	Stathelle
29.	Halvor Stokke	1979	Rønholt
30.	John Thorbjørn Wingereid	1979	Rugtvedt
31.	Høgne Skøld	1971	Langesund
32.	Marius Tremyr	1989	Stathelle